

会津大学短期大学部 産業情報学科 デザイン情報コース

卒業作品集 2013

Calendar from April 2013 to April 2014

発行：

福島県会津若松市一箕町八幡字門田 1-1 〒965-8570

会津大学短期大学部 産業情報学科 デザイン情報コース

phone 0242-37-2300(代表)

<http://www.jc.u-aizu.ac.jp/>

2013年3月

表紙ビジュアル：丸山 あゆみ

編集制作：高橋 延昌

Design Graduation Works 2013

会津大学短期大学部 産業情報学科 デザイン情報コース 卒業作品集

Calendar from April 2013 to April 2014



ごあいさつ

この「作品集」は、「卒業研究ゼミ発表会」、「卒業研究ゼミ要旨集」、「卒業展」と、様々な機会を通して広く公表し多くの方々からご批判を仰いできました。卒業研究ゼミの成果を示す最後のものです。「作品集」の発行も今年度で9回目を迎えました。身近な存在となるよう採用しましたカレンダー形式の編集によるものも6回目ですっきり定着した感があります。

産業情報学科では、「卒業研究ゼミ」を必修科目として位置付け、1年次の後半からプレゼミとして実施し、2年次より具体的なテーマを設定し、問題解決能力や創造性の研鑽に取り組んでまいりました。その内容はWebデザイン、グラフィックデザイン、漆工芸作品、被災者支援、製品デザインと様々ですが、いずれも地道な研究を裏づけとした力作です。

今年も実際の社会問題をベースとしたテーマが多く見られました。地域の活性化ということでは「大町通り AR アプリ・サイトの制作」、「地産地消パンフレット(米)」、「ご当地キャラクターのPRツール提案」、「南会津を楽しむ魅力発掘と地域復興計画」等が地域の方々の協力を頂きながら進められ結実しております。また、会津に避難されている方々の支援ということでは「応急仮設住宅におけるコミュニティ形成ツールの提案」、「応急仮設住宅におけるコミュニティの研究・提案」、「仮設住宅における外置き型収納の提案」などがあり、もう少し範囲を広く震災復興といった視点では「エアコンの室外機カバー」、「地域民族芸能の御神楽修復」などがございます。その他の作品も各分野で学んできたことの集大成として見ごたえのあるものが多くございます。

学生諸君にとっては、学生時代の創作への熱意と活力に満ちた日々証として、知性と感性を傾け、創造への情熱を持って過ごしたときとして、喜びに満ち、時には苦しみもした、或いは挫折感を味わったときでもあります。そうした中から創造された作品たちは、ある意味、ときの記憶でもあり、良き思い出のアルバムになるものと期待しております。

卒業する学生諸君には、この「卒業研究ゼミ」で経験したプロセスと反省を通じて、創造することへの喜び、諸問題に取り組んだ挑戦するエネルギー、充実したときを過ぎて得た達成感などを思い出しながら、今後の社会生活の中で果敢に展開し、更なる飛躍に繋げてほしいと願っています。

最後に、卒業研究および卒業制作にご支援、ご協力をいただきました学内外の関係者の方々に深く感謝するとともに厚く御礼を申し上げます。また、この作品集は広く学外にも配布して、諸賢の御高覧に供しています。皆様の忌憚のないご意見、ご批判を賜れば幸いに存じます。

平成 25 年 3 月

会津大学短期大学部産業情報学科
学科長 時野谷 茂

INDEX



■ **インターフェース**
大町通り AR アプリ・サイト
「いまっとおおまち。」
阿部祐穂 柳沢有香
→ 2013年4月



■ **クラフト**
漆を感じる空間
一重朋花
→ 2013年7月



■ **インテリア**
南会津を楽しむ魅力発掘と地域復興計画
小林安理紗 桜井恵 佐藤美咲
仲井美幸
→ 2013年10月



■ **プロダクト**
仮設住宅における外置き型収納の提案
佐藤怜
→ 2014年1月



■ **インターフェース**
目について知る動画とサイト
「メカニカ eye's」
菊池瑞希
→ 2013年5月



■ **クラフト**
漆の装身具-フォーマルな場におけるブローチの提案-
桑原由香里
→ 2013年8月



■ **インテリア**
応急仮設住宅におけるコミュニティ形成ツールの提案 -高齢者を対象としたコミュニティ形成の場の考案-
齋藤ちとせ
→ 2013年11月



■ **プロダクト**
着替えが不自由な高齢者のための普段着
福島成美
→ 2014年2月



■ **インターフェース**
ブラウザだけで見ることが可能な電子書籍ビューワー
村越曜
→ 2013年5月



■ **クラフト**
地域民俗芸能の御神楽修復
國分寿美
→ 2013年8月



■ **インテリア**
短大校舎における食堂・エントランスホールの中庭スペースデザイン提案
高森祥子
→ 2013年11月



■ **プロダクト**
会津の民芸品の良さを生かした玩具
吉田麻美
→ 2014年2月



■ **プロダクト**
除雪スコップに取り付ける高齢者用補助器具
赤城ななみ
→ 2013年12月



■ **グラフィック**
地産地消推進パンフレット(米)
瓜生聖仁 松田十糸子 丸山あゆみ
→ 2014年3月



■ **インターフェース&クラフト**
インタラクティブアート
「和響」(なごみひびき)
橋本侑佳 樋口道子
→ 2013年6月



■ **クラフト**
女性のための漆の鞆
松戸幸鶴妃
→ 2013年9月



■ **プロダクト**
ペットのための快適なドライブ用品
坂本伊世
→ 2013年12月



■ **グラフィック**
ご当地キャラクターのPRツール提案
赤座伊織 鳴原萌絵 芳賀翔太
→ 2014年4月



■ **クラフト**
自分だけの薬箱
厚海健太
→ 2013年7月



■ **インテリア**
応急仮設住宅におけるコミュニティの研究・提案
~子供のための遊具提案~
荻野園子
→ 2013年9月



■ **プロダクト**
新しいエアコンの室外機カバー
佐久間佑衣
→ 2014年1月



大町通り AR アプリ・サイト「いまとおおまち。」

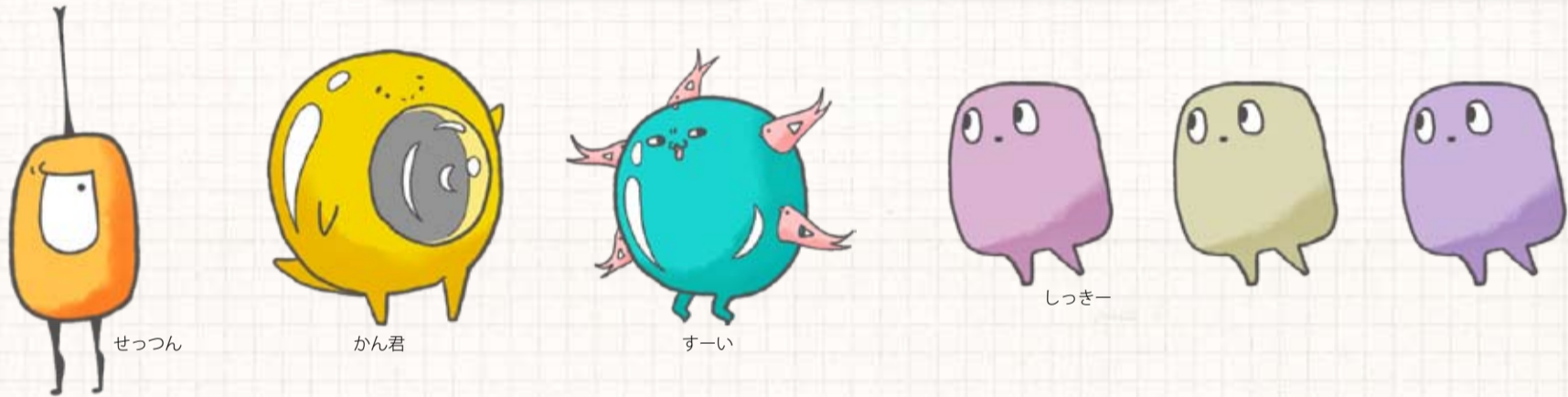
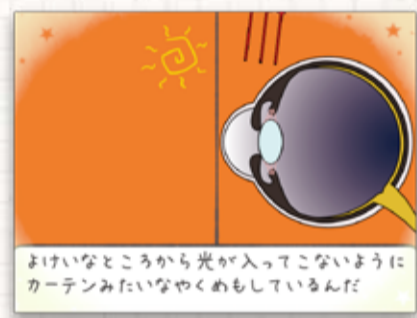
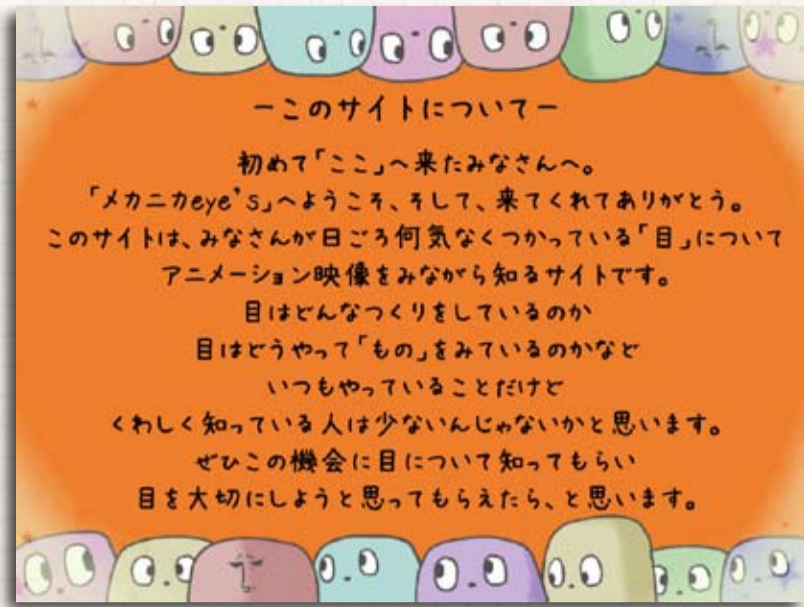
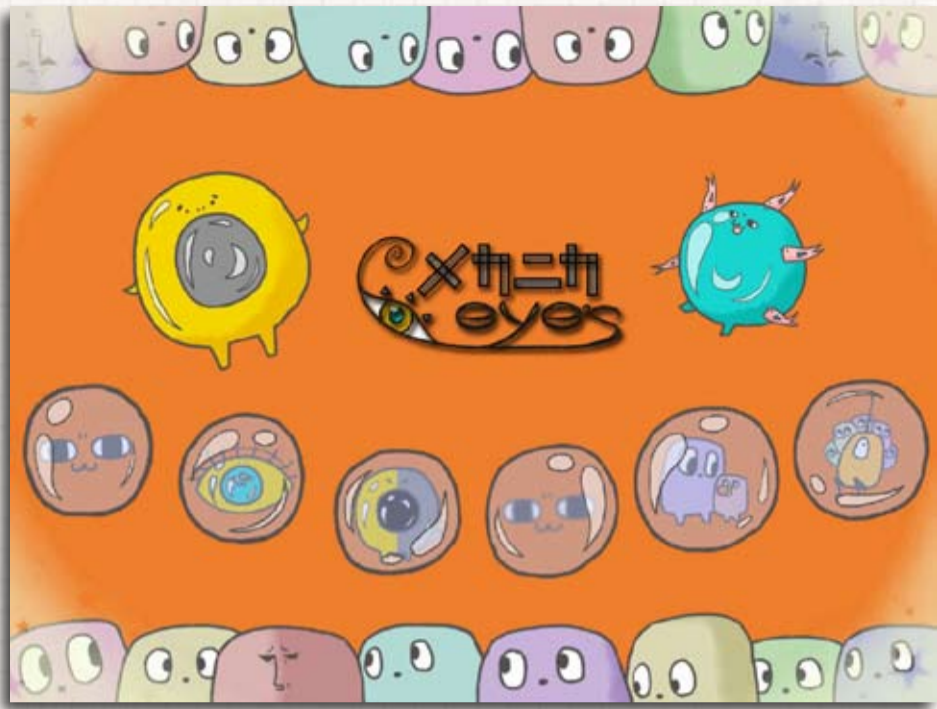
阿部祐穂 柳沢有香

○使用ツール：HTML / CSS / jQuery Mobile / Flash / CARKCHO

大町通りのことをもっと知ってほしい、色々な人に訪れてほしいという思いからサイトとARアプリケーションを制作しました。サイトでは大町通りについての説明や店舗紹介、イベントの説明を載せています。ARアプリケーションではマーカーにスマートフォンなどのモバイル機器をかざすと、大町通りにある店舗の今と昔の写真を用いた動画が表示されるようになっています。

取材の中で、伝えたいことがあるが伝え方に困っているお店の方と、外からお店の様子を覗いて入りづらそうにし外観だけ眺めて通り過ぎてしまう観光客との間の壁を感じました。外観だけでなく店内にある会津の伝統工芸品なども見てもらい、お店の方とのコミュニケーションのきっかけを作りたいと思ったのが本研究の背景です。

- 1
- 2
- 3 憲法記念日
- 4 みどりの日
- 5 こどもの日
- 6 振替休日
- 7
- 8
- 9
- 10
- 11
- 12
- 13
- 14
- 15
- 16
- 17
- 18
- 19
- 20
- 21
- 22
- 23
- 24
- 25 スポーツ大会
- 26
- 27
- 28
- 29
- 30
- 31

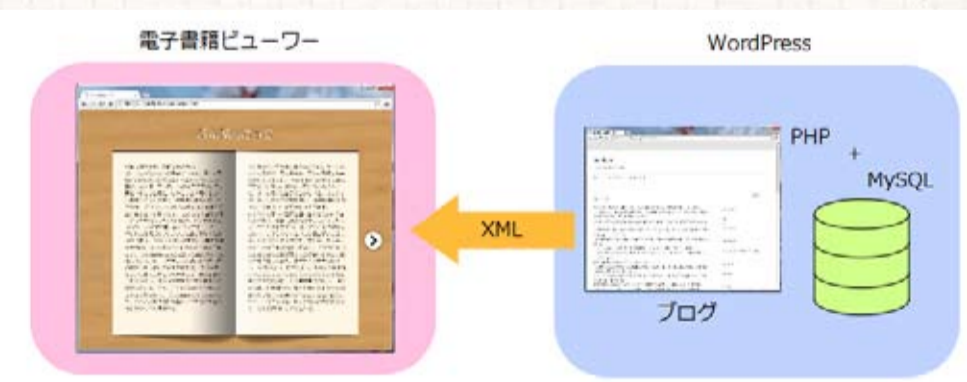


目について知る動画とサイト・「メカニカ eye's」

菊池瑞希

○使用ツール：Flash / Photoshop / Illustrator / Motion5

幼少時代から「目」のことで悩まされてきた私は、今も下がり続ける自分の視力と、近視の現状を知ったことで、少しでも目について知ってほしい、目のことで悩む人が減ってほしい、という思いにさせられました。しかし、いざ知ろうとすると、本でもサイトでも、難しい情報ばかりであることが分かりました。そこで、誰もが目について理解しやすいように作られたのが、この「メカニカ eye's」です。親しみを持ってもらえるよう、サイトや動画内を、ゆるいイラストやキャラクターが飛び交い、文章と音声とで目や近視について解説しています。小さい子供から、大人まで。まずは「目」に興味を持ってもらえると嬉しいです。

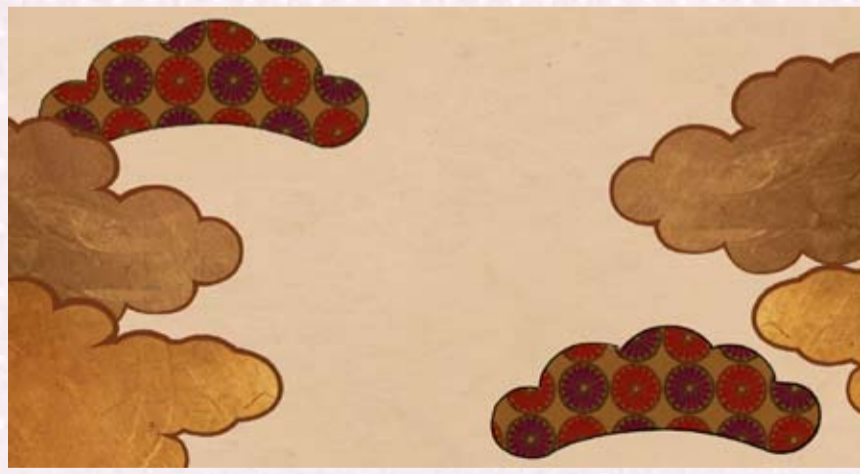
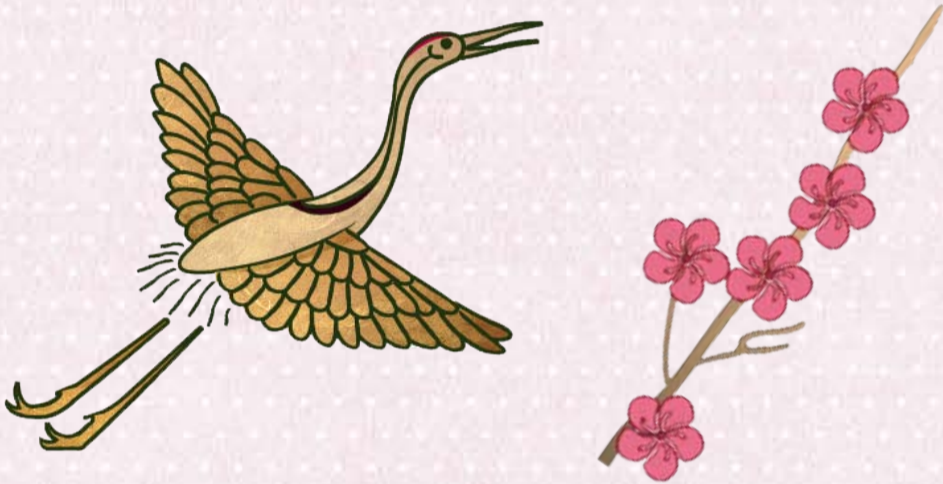


ブラウザだけで見ることが可能な電子書籍ビューワー

村越曜

○使用ツール：HTML5 / CSS3 / XML / JavaScript / Wordpress / PHP / MySQL

電子書籍が普及するにつれて、その書籍を見るためのビューワーも身近になってきています。私が制作したものは、ソフトウェアやプラグインを用いることなく Web ブラウザの基本的な機能だけで電子書籍を読むことができるビューワーです。見た目はできるだけ紙の本に似せるようにしました。これはただ文章を出力しただけでは無機質な印象を与えてしまうからです。スクロールではなくページをめくって画面の切り替えを行い、また、ページそのものも真っ白ではなく茶色がかかった色にしてみました。見た目以外にもこのビューワーの重要な特徴があります。それは、文章を管理する仕組みです。実は書籍の内容はビューワーの外部のブログに格納されており、そこから文章を引き出してビューワーに表示しているのです。言い換えれば文章がデータベースにあるということになるのですが、このデータベースを Wordpress の機能で実現したことで大きく労力を省くことができました。そのため、ブログを更新する感覚で電子書籍を「製本する」ことが可能になっています。この研究で学んだことは、一見複雑そうでも問題を小分けにすれば解決できるということです。取り組んでよかったと思っています。



インタラクティブアート「和響」(なごみひびき)

橋本侑佳 樋口道子

- 【映像】使用ソフト：Flash / ActionScript / Photoshop / Illustrator
- 【球体】素材：漆、発砲スチロール、布 技法：変わり塗り、マーブリング、螺鈿、卵殻、絵漆
- 【テーブル】素材：漆、ラワン材、布 技法：研ぎ出し蒔絵

縄文の古くから存在する伝統ある漆と、デジタル・テクノロジーを結びつけこれからの未来につながるものを作りたいと考え、漆とアートに触れるデザインを主な柱とし、触って体感でき、また、多くの世代で楽しめるものとして、インタラクティブアート作品を制作しようと思いました。

アート作品は、日本の伝統文様をモチーフにした映像、漆芸作品である球体とテーブル、PC、映像を投影するプロジェクターとスクリーンから構成されています。球体の動きに連動して、槍梅・金雲・鶴が風鈴や鈴の音とともに映像の中で動きます。鑑賞者が漆芸作品の美しさに触れながら映像の動きを楽しむことができるインタラクティブアート作品となっています。

1

2

3

4

5

6

7

8

9

10

11

12

13

14

15

16

17

18

19

20

21

22

23

24

25

26

27

28

29

30



自分だけの薬箱

厚海健太

○素材：漆 木材 銀粉 ステンレス板

○技法：研ぎ出し蒔絵

○サイズ：薬箱 260 × 100 × 30 ケース① 50 × 50 × 85 ケース② 70 × 70 × 30
 ケース③ 50 × 50 × 95 ケース④ 50 × 50 × 40 ケース⑤ 50 × 50 × 90



私は漆の機能性やデザイン性に着目し、漆を用いた薬箱を研究しました。現代社会に多く出回っている薬は老若男女、健康な人にも病気の人も関係のあるテーマだと考えたからです。薬を安全に携帯できるだけでなく、薬を飲むことに対する抵抗を和らげ、漆の持つ高級感により使用する人のステイタスを向上させるものと考えます。



漆を感じる空間

一重朋花

○サイズ：【テーブル】400mm × 400mm × 450mm、【照明】400mm × 400mm × 1300mm、【ブラインド】40mm × 600mm × 1400mm

○素材：木材、漆

漆を身近に感じる事の出来る商品の多くは手軽に使用することができ、また実際に身に着けることが出来るものが多いです。私はそれらに共通することは漆を“物体”として認識し使用していることであり、漆を“空間”的に認識し漆を“感じる”ことで違った視点で漆を身近に感じる事が出来るのではないかと考えました。そこでインテリアの要素を持ち合わせた作品を制作し、漆を“空間”で感じるという提案をしたいと思います。

- 1
- 2
- 3
- 4
- 5
- 6
- 7
- 8
- 9
- 10
- 11
- 12
- 13
- 14
- 15 海の日
- 16
- 17
- 18
- 19
- 20
- 21
- 22
- 23
- 24
- 25
- 26 前期定期試験 (7/26- 8/1)
- 27
- 28
- 29
- 30
- 31

1
2 夏季休業 (8/2-9/29)

3
4 オープンキャンパス

5
6

7
8

9
10

11
12

13
14

15
16

17
18

19
20

21
22

23
24

25
26

27
28

29
30

31



漆の装身具—フォーマルな場におけるブローチの提案—

桑原由香里

○サイズ：【ブローチ】縦向き：100mm × 100mm × 10mm、横向き：70mm × 100mm × 10mm 【箱】150mm × 150mm × 60mm

○素材：真鍮、漆

○技法：螺鈿、卵殻、銀粉

普段おしゃれとして身に付ける装身具ですが、漆の装身具を制作することを考えた際、漆の価値を活かしたいと思いました。そこで、普段のおしゃれとしてより、フォーマルな場で身に付けるものを作成することでその漆の価値を認識することができるのではないかと考えました。また、装身具という誰からも親しみを持たれる存在である点から、世間の漆に対する関心の向上も期待できると考えます。



修復前



修復前



修復前



作業中

地域民俗芸能の御神楽修復

國分寿美

3.11で被災した御神楽等の地域文化財には、漆が使用されているものがあります。そこで、多くの地域で祭りができなくなっていると知りました。漆器産地である会津地域において、地域民俗芸能の御神楽修復をすると共に、今後も継続して修復をすることの可能性拡大をしました。津波の被害にあった萱浜地区の御神楽修復するにあたって、プロジェクトを設立しました。萱浜地区の方々と会津の漆職人と短大を結ぶため、ブログを制作しました。ブログは修復の様子等の情報を記事にしました。



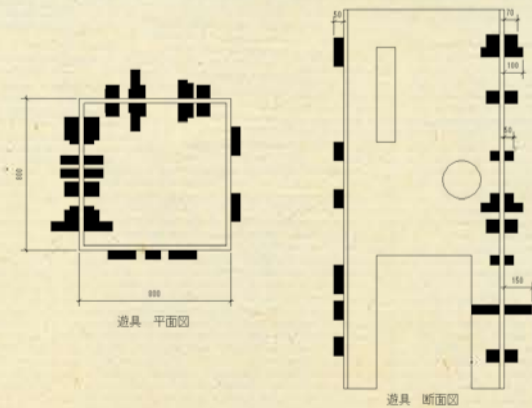
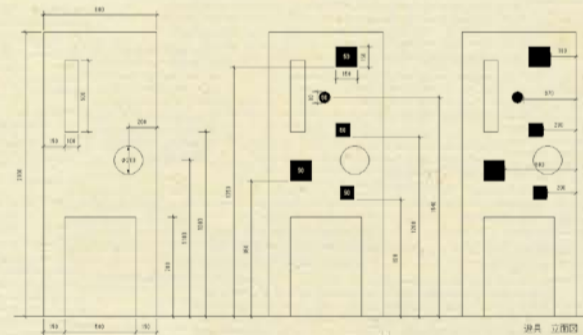
女性のための漆の鞆

松戸幸鶴妃

- サイズ：黒 90 × 230 × 150、白 85 × 22 × 150
- 素材：【本体】麻布、漆、金具 【持ち手】革
- 技法：乾漆、漆絵、銀粉、平極時絵

漆の可能性として現在では様々な商品が考えられています。私はその中から女性の強力なファッションアイテムである鞆に着目し、漆の質感を伝えるためにハードな鞆を制作しました。デザインは形も絵柄も凝りすぎでは受け入れられないのではと思い、シンプルなものにしました。鞆はある程度やわらかさが求められると思いますが、漆を使用しているからその硬さや触感をこの鞆を通して感じてもらえれば幸いです。

INTERIOR



応急仮設住宅におけるコミュニティの研究・提案 ～子供のための遊具提案～

荻野園子

- 素材：シナランバーコア・スギ材 サイズ：2000 × 800 × 800

会津若松市（大熊町）と会津美里町（楡葉町）の応急仮設住宅に入居して生活している子供とその保護者の現状について、子供の遊びに関する事柄に重点をおき、ヒアリング・アンケート調査を行った。
調査結果から、仮設住宅において子供の遊び場が十分に確保できていない現状が浮き彫りとなった。また、子供たちは体を使って遊べるような遊具、そして遊び場を必要としていることも分かった。
結果をもとに遊具を提案・制作し、会津美里町宮里仮設住宅団地（楡葉町の仮設住宅）にある「宮里ふれあい館」という児童館に設置した。

- 1
- 2
- 3
- 4
- 5
- 6
- 7
- 8
- 9
- 10
- 11
- 12
- 13
- 14
- 15
- 16 敬老の日
- 17
- 18
- 19
- 20
- 21
- 22
- 23 秋分の日
- 24
- 25
- 26
- 27
- 28
- 29
- 30 後期学科別ガイダンス
文化講演会

INTERIOR

1 後期授業開始

2

3

4

5

6

7

8

9

10

11

12

13

14 体育の日

15

16

17

18

19 紅翔祭

20 紅翔祭

21

22

23

24

25

26

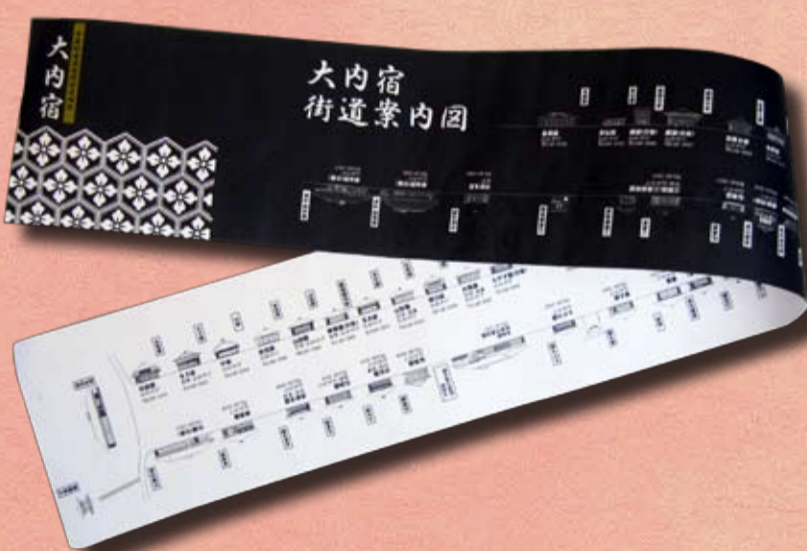
27

28

29

30 開学記念日

31



南会津を楽しむ魅力発掘と地域復興計画

小林安理紗 桜井恵 佐藤美咲 仲井美幸

○【南会津町田島】ぶらり、おさんぽまっぷ

技法：Adobe Illustrator CS3 / Adobe Photoshop CS3

サイズ：A3判 (両面印刷)

○【大内宿街道案内図】

技法：Adobe Illustrator CS3 / Vector Works12.5

サイズ：120mm×929mm (両面印刷)

○【前沢曲家集落】散策マップ

技法：Adobe Illustrator CS3 / Adobe Photoshop CS3

サイズ：A3判 (両面印刷)

南会津の魅力を見つめ直し情報を発信することで回遊性の確保を図り、アイデアを地域復興・振興に寄附することを目的として提案を行いました。対象地域を南会津町田島地区商店街、下郷町大内宿及び前沢曲家集落とし、田島地区ではまちなかの魅力を活用してまちなかを楽しむことや回遊性を高めるなど、四季を通じたウォーキングルートマップを作成しました。前沢曲家集落では集落の散策を支援する散策マップを作成し、下郷町大内宿ではイメージアップとして今までとは違った見方で大内宿を楽しめる住戸のファサードを載せたマップを作成しました。



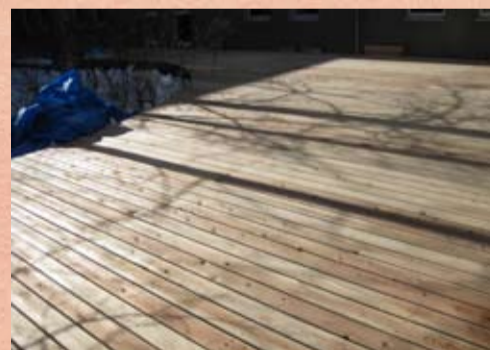
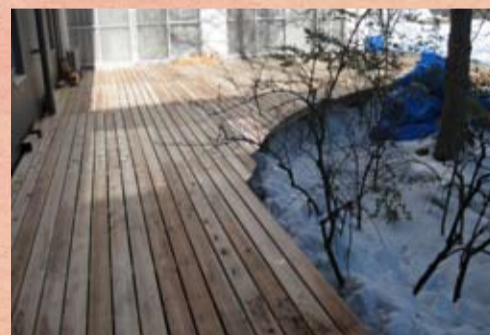
応急仮設住宅におけるコミュニティ形成ツールの提案

—高齢者を対象としたコミュニティ形成の場の考案—

齋藤ちとせ

○素材：スギ材・亚克力板・その他 サイズ：735(D) × 2900(W) × 2000(H)

楢葉町から会津美里町に非難し、応急仮設住宅で生活をしている高齢者(65歳以上)を対象としてヒアリング・アンケート調査を行いました。震災以降、引き篭りがちになってしまっている単身の高齢者(特に男性)が多いため、そういった人達が周囲とのコミュニケーションが取ることができるような場の提案を目指し、実際に応急仮設住宅で生活する高齢者の現状を調査・研究するために実際に聞き込みをし、話を伺いました。その結果から、趣味を持つ人のためのギャラリーを提案しました。提案の方向が固まった頃には応急仮設住宅団地内の集会所の一角にギャラリーが開かれたため、外部のギャラリーとして計画し、設置場所も人がよく通る場所を設定しました。後に分解することもでき、組み替えることで新しい空間・掲示板を演出することができます。



短大校舎における食堂・エントランスホールの中庭スペースデザイン提案

高森祥子

○素材：スギ材 サイズ：10700 × 14700

中庭スペースの有効活用を進め、かつ屋外で食事をするスペース・くつろげる場を設けることを目指しました。中庭スペースを通じて食堂とエントランスホールを行き来することもできます。また、中庭に元々あった綺麗な芝生のスペースはあまり利用されていないようでしたので、ウッドデッキを制作することにより、中庭へ誘導するねらいもあります。ウッドデッキと中庭スペースの模型を制作し、将来的な利用方法なども提案しました。



- 1
- 2
- 3 文化の日
- 4 振替休日
- 5
- 6
- 7
- 8
- 9
- 10
- 11
- 12
- 13
- 14
- 15
- 16
- 17
- 18
- 19
- 20 推薦及び社会人入試
- 21
- 22
- 23 勤労感謝の日
- 24
- 25
- 26
- 27
- 28
- 29
- 30



除雪スコップに取り付ける高齢者用補助器具 赤城ななみ

- 材料：塩化ビニールパイプ、塩ビ波板、ネジなど
- サイズ（補助器具のみ）：H約43cm x W約36cm x D約14cm
- 重さ：約490g

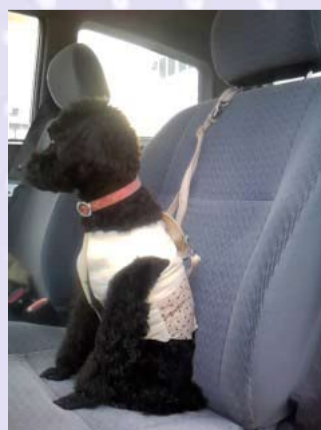
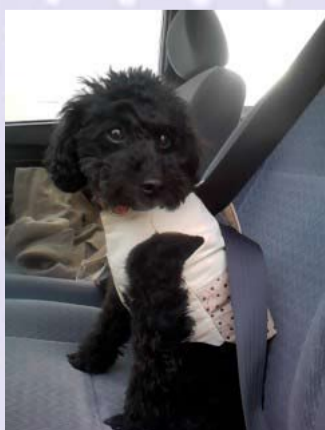
毎年、雪が降るとよく耳にする除雪作業中の事故。そのほとんどは65歳以上の高齢者です。現在高齢者人口は過去最高で、日本人の約3人に1人が高齢者という高い割合になっています。そのような中、自力で除雪をしようとする高齢者の方は少なくないと思われます。したがって、高齢者が除雪する際に感じている「雪を持ち上げる作業をする際の腰への負担」などを軽減することを目標に、除雪スコップに取り付ける高齢者用補助器具を制作しました。



ペットのための快適なドライブ用品

坂本伊世

現在ペット用ドライブ用品が数多くあるにもかかわらず利用率は3割程度と低いことが現状です。これらはペットへの安全性の意識の問題だけでなく、現在ある商品の使いやすさや便利さ、デザイン性などに大きな問題があるのではないかと考えました。最愛のペットの命や運転手の安全を守るため、また外部の事故を防ぐためにも人間同様、シートベルトなど、ペットにも安全を確保するための製品を利用させることが大切であると思いました。そこで、ドライブ用品を利用しやすく便利なものにするため研究を行い、検証を繰り返すことでより良い製品を作り上げることが出来ました。



1

2

3

4

5

6

7

8

9

10

11

12

13

14

15

16

17

18

19

20

21

22

23 天皇誕生日

24

25 冬季休業 (12/25-1-5)

26

27

28

29

30

31



裏面



冬用、瓦チップを敷いた板を設置



夏用、タンクを設置し取り付けした全体図



正面



裏にフィルターを取り付ける、また室外機カバーを室外機に固定するための部品

新しいエアコンの室外機カバー

佐久間佑衣

東日本大震災により日本の原子力発電所は稼働停止という状況です。一人一人に節電が求められているという現状から、1年を通して最も電力を消費するエアコンの節電をしようと考えました。エアコンの節電のために、エアコンの室外機カバーを作成しました。実験やヒアリング調査を細かく行い、最も節電に効果があると考えられる室外機カバーを作成しました。夏冬兼用で使用でき、夏は水をタンクに入れ裏に設置するフィルターに水を含ませて使用し、冬は瓦チップを敷き詰めた板を室外機カバー内に設置することで、エアコンの節電が可能です。



仮設住宅における外置き型収納の提案

佐藤怜

仮設住宅を視察に行った際、さまざまな問題が浮き彫りになりました。そこで、仮設住宅に住む方々が今よりも暮らしやすくなるような製品、また次の震災の際にも応用できるような製品の考案を研究のテーマに据えました。

そして、最終的に干している洗濯物が見えず、かつ洗濯物が雨に濡れないような、洗濯物を干すだけの専用スペースを作りたい、また、ほうきなどの長いものや、プランターなどが置けるような変わった収納を制作しました。



1 元日

2

3

4

5

6

7

8

9

10

11

12

13 成人の日

14

15

16

17

18

19

20

21

22

23

24

25

26

27

28

29

30

31 後期定期試験 (1/31-2/6)



着替えが不自由な高齢者のための普段着

福島成美

○材料：ウール、木綿、ミシン糸、マジックテープ、ボタン、フェルト サイズ：M

服を着替えるという行為には、汚れた服を着替えて体を清潔に保つことだけでなく、毎日決まった時間に服を着替えることで生活にメリハリをつける意味もあります。しかし、日本では高齢化が急速に進んでおり、自力で着替えをできない高齢者の数も多いと考えられます。そこで着替えの不自由な高齢者の衣服を着替えやすく、高齢者の体に合ったものに改良することで、高齢者と介護者双方の負担を減らします。

上着の袖の付け根を広くすることで、高齢者が腕を通す動作を楽にしました。また、後ろ見ごろを広くすることで背中が曲がっていても隙間ができにくくなり冷えを防ぐことができます。ボタンは視認しやすく扱いやすい大きいものを使い、ボタンの裏とボタンホールに色をつけることで、ボタンの掛け間違いを減らします。

ズボンを座りながら履き替える高齢者のために、脇にチャックをつけウエストを広げることで、ズボンの上げ下げを楽にしました。介護用のズボンに見えないデザインを目指しました。

介護施設を訪問し、高齢者・介護者の意見を取り入れながらデザインを決定しました。



会津の民芸品の良さを生かした玩具

吉田麻美

○素材：木材、アクリル絵の具、天然塗料、紐、紙など

○サイズ：【木材】縦50mm、横50mm、高さ50mm 【絵本】縦180mm、横260mm 12ページ

会津若松には昔ながらのものがたくさんありますが、近年昔ながらのものや昔話に触れる機会が減り、民芸品は昔に比べ身近なものになってきています。そのため子どもが興味をもち、楽しいと思えるような会津の民芸品の良さを生かした玩具を制作しようと考えました。民芸品や玩具について市場調査やヒアリング調査でわかったことなどから、赤べこの伝説を絵本でなぞりながら木材を組み立てたり紐を通したりして子供に赤べこのお手伝いをさせるというような玩具を制作しました。

物語以外にもパズルや積み木として遊ぶことができるため知育玩具としての役割も果たすことができます。



- 1
- 2
- 3
- 4
- 5
- 6
- 7
- 8
- 9
- 10 一般入試 (II期)
- 11 春季休業 (3/11-)
- 12
- 13
- 14
- 15
- 16
- 17
- 18
- 19 学位記授与式
- 20
- 21 春分の日
- 22
- 23
- 24
- 25
- 26
- 27
- 28
- 29
- 30
- 31



地産地消推進パンフレット (米)

瓜生聖仁 松田十糸子 丸山あゆみ

○タイトル: 会津魂(あいづだま) サイズ: A5

ページ: 24 P 発行部数: 2000 部

技法: Adobe Illustrator CS3 / Adobe Photoshop CS3

会津若松市の米をテーマに、安心、安全をPRし認知度やイメージを向上させ、地産地消の拡大を目的としたパンフレットを制作しました (H 22 年度: 旬の野菜、H 23 年度: 会津地鶏)。会津の米に携わるすべての人の想い(こだわり)を伝えることを一番のコンセプトとし、タイトルを会津魂としました。生産者、米の販売店、飲食店への取材記事のほか、一般家庭でも使えるレシピや米の研ぎ方、炊き方など実用的な内容も記載しました。





ご当地キャラクターのPRツール提案

赤座伊織 鳴原萌絵 芳賀翔太

○成果物：陶壁、サポートキャラクター提案、パペット、シール、ツイッターアイコン、サンバイザー、風船、会津美里町 15 秒 CM、WEB サイト、あいづじげんの昔話

会津美里町および町の公式キャラクター「あいづじげん」を題材にして、ご当地キャラクターによる PR 効果がどれ程の力があるのか、また人々にどのような印象を与えるかを調査し、地域活性化につながる効果的な PR 方法やグラフィックツールの提案をおこないました。

様々なツールを提案する事が出来ましたが、最終的にサポートキャラクター「てんかいさん」の提案に行き着きました。町の注目度を上げていく手助けになることを目指し、「てんかいさん」だけに今後どんどん「展開」していくことを願います。

- 1
- 2
- 3
- 4
- 5
- 6
- 7
- 8
- 9
- 10
- 11
- 12
- 13
- 14
- 15
- 16
- 17
- 18
- 19
- 20
- 21
- 22
- 23
- 24
- 25
- 26
- 27
- 28
- 29
- 30

